



• ДИНА АРСЕНЬЕВА •

Эрмитаж

С ЭТАЖА НА ЭТАЖ



Все права защищены.
Без письменного разрешения правообладателя
все материалы, опубликованные на сайте издательства
«Настя и Никита», не могут быть воспроизведены
и размещены в полном объеме в электронном формате
в сети Интернет для публичного использования.



ДИНА АРСЕНЬЕВА

Эрмитаж

С ЭТАЖА НА ЭТАЖ



Х у д о ж н и к
Елена Поповская

Москва. Издательский дом «Фома». 2014

Все права защищены. Без письменного разрешения правообладателя
все материалы, опубликованные на сайте издательства «Настя и Никита»,
не могут быть воспроизведены и размещены в полном объеме
в электронном формате в сети Интернет для публичного использования.



Есть в Петербурге место, которое притягивает всех, кто оказывается в городе на Неве и хочет увидеть всё самое интересное. И туристов, у которых много свободного времени. И людей, приехавших по делам, у которых свободного времени почти нет. Да и сами петербуржцы считают, что хотя бы раз в год сюда нужно приходить обязательно. Это место называется Эрмитаж — один из самых больших музеев в мире. Здесь столько удивительного, что если осматривать каждый экспонат хотя бы по одной минуте, придётся потратить чуть ли не десять лет. А чтобы обойти все залы, комнаты и коридоры музея, нужно проделать путь длиной в двадцать километров.

Эрмитаж состоит из нескольких зданий. В одном из них, Зимнем дворце с зелёными фасадами и белыми колоннами, раньше жили русские цари. Отсюда они управляли огромной Российской империей. И большинство сокровищ, которые мы видим сейчас, приходя в Эрмитаж, — картины, скульптуры и другие прекрасные предметы — когда-то просто украшали царский дом.



Дом, который построил Растрелли

Дворец называется Зимним, потому что царская семья жила в нём зимой. Самый первый Зимний дворец — скромный деревянный домик — построили для Петра Первого. Но когда страной начала править его дочь Елизавета, она не захотела жить в таком простом жилище. Новый дворец должен был стать большим и по-настоящему роскошным. Строить его поручили самому знаменитому в России архитектору того времени Бартоломео Растрелли. Восемь лет в любую погоду шло строительство. По Неве тянулись баржи с кирпичами и песком. А вокруг дворца всё пространство занимали шалаши, где жили рабочие. Четыре тысячи мастеров трудились на стройке. Но разве это много, если во дворце должно было быть четыреста шестьдесят комнат?

Елизавета Петровна умерла раньше, чем стройка закончилась. Трон перешёл Петру Третьему. Новый царь никак не мог отпраздновать новоселье, потому что вся громадная площадь перед дворцом тонула в строительном мусоре. И тогда жителям Петербурга предложили прийти и бесплатно взять, что кому понравится. Народ хлынул на площадь. За один день разобрали всё до последней щепки. Довольны были все: горожане — что получили брёвна и доски, а власти — что на уборку площади они не потратили ни копейки.

Следующей императрицей, которая всерьёз занялась дворцом, стала Екатерина Вторая. Богато украшенное здание, возведённое Растрелли, ей не нравилось — в это время в моду вошли простота и строгость. Но разрушать его Екатерина, конечно, не собиралась. Она наняла других архитекторов и велела им построить рядом с Зимним дворцом ещё одно здание, соединив их галереями.

Этот новый корпус дворца Екатерина очень любила и проводила в нём всё свободное время. Она устроила себе там место для отдыха, которое получило название «эрмитаж». По-французски это слово означает «уединённый уголок». В восемнадцатом веке многие европейские аристократы создавали такие эрмитажи в своих парках и дворцах, специально для того чтобы было где посидеть в одиночестве или собрать компанию близких друзей и посекретничать. В общем, в те времена это было модной затеей, а Екатерина не хотела отставать от Европы.





В своём «уединённом уголке» императрица отдыхала от государственных дел и принимала гостей.

Именно благодаря Екатерине Второй в Зимнем дворце появился музей. Началось с того, что она приобрела за границей первую коллекцию картин. Двести двадцать пять полотен украсили эрмитаж. Императрица так увлеклась, что быстро собрала целую картинную галерею. Денег Екатерина не жалела и тратила их с царским размахом. Её посланники ездили по Европе, покупая произведения искусства у любителей прекрасного или прямо в мастерских у знаменитых художников. И не только картины, но и скульптуры, драгоценности, редкие книги.

Царская коллекция всё росла и росла. В небольшом эрмитаже ей уже не хватало места. Пришлось строить для сокровищ отдельное здание. Так у Зимнего дворца появился ещё один корпус. А потом ещё один — специально для театральных представлений, которые императрица очень любила. И все здания для удобства соединялись проходами — галереями, чтобы из одного в другое можно было попасть, не выходя на улицу.

Пожар во дворце

Зимний дворец Екатерины простоял до 1837 года, когда при императоре Николае Первом случился страшный пожар. Из-за маленькой печной искорки разгорелось такое пламя, что потушить его не могли три дня. Огонь вырывался из окон и фонтанами уходил в небо. Любопытные горожане часами стояли на морозе, глядя на погибающий дворец. А в это время пожарные и солдаты спасали, что могли. Мебель, картины, статуи, посуда, одежда — всё это богатство было разбросано по Дворцовой площади прямо на снег. И вот что интересно: охрану никто не выставлял, но ни одна вещь не пропала, даже самая маленькая безделушка. Все сокровища вернулись обратно во дворец после того, как его восстановили.

На ремонт ушло два года. Внутри всё перестроили, а внешний вид почти не изменился. Только каменные статуи на крыше заменили медными, а стены перекрасили. Вообще за двести пятьдесят лет своего существования Зимний дворец восемь раз менял окраску. Был жёлтым, красным, серым... Зелёным, как сейчас, он стал только в середине прошлого века.



Как дворец стал музеем

Император Николай Первый не только восстановил дворец после пожара, но и пристроил к нему ещё одно здание. Специально для того, чтобы открыть в нём музей для публики. Это произошло в середине девятнадцатого века. Наконец-то люди смогли увидеть то, чем раньше любовались цари и их гости. Но в музей пускали только по приглачительным билетам, а их было до обидного мало. Посетителей же в простой одежде могли и вовсе не пропустить. Требовалось прийти либо во фраке, либо в военном мундире, либо в придворном платье. А откуда простому человеку взять дорогую одежду?

Шло время, и всё больше людей мечтали посмотреть на сокровища Эрмитажа. Царь пошёл навстречу своим подданным, и вот в один прекрасный день на входе появилась табличка с расписанием. Теперь музей работал всю неделю, кроме субботы и воскресенья, но всего по два-три часа в послеобеденное время. А до обеда вход был открыт только для императора, который каждый день осматривал залы.

Цари по-разному относились к своему дворцу. Для Николая Первого он был настоящим домом, а Александру Третьему казался слишком торжественным и неудобным. Но в любом случае Зимний дворец считался официальной императорской резиденцией — главным местом жительства царей. Когда же в 1917 году произошла Октябрьская революция*, Зимний дворец тоже превратили в музей и стали называть все здания Эрмитажем.

В те годы в нашей стране происходили страшные события: нашествие иностранных войск, гражданская война, голод. Людям было не до искусства. Служители Эрмитажа делали

* Смена власти, после которой страной стали править не цари, а партия большевиков.

Портик
Нового Эрмитажа



всё для того, чтобы музей работал. Но молодому государству были нужны деньги, и тогда правительство решило продать за границу сорок восемь полотен великих художников. Сейчас эти картины висят в лучших музеях Европы и Америки и вряд ли когда-нибудь вернутся в родные стены Эрмитажа.



На войне как на войне

В 1941 году, когда началась Великая Отечественная война, Эрмитаж стал готовиться к эвакуации*: ящики с экспонатами грузили в вагоны, чтобы отправить по железной дороге в безопасное место. Два эшелона с драгоценным грузом уехали на Урал, а третий не успели отправить — город окружили враги. И экспонаты вернули в Эрмитаж. Во время блокады Ленинграда (так стал называться Петербург после революции), продолжавшейся почти девятьсот дней, музей охраняли сами сотрудники. Слабые от голода люди дежурили на крышах во время бомбёжек, тушили зажигательные бомбы. После обстрелов убирали из помещений осколки стекла и битого кирпича. В залах ничего не было, только по промёрзшим стенам висели пустые рамы от картин, но музей продолжал существовать. В большом бомбоубежище Эрмитажа жили научные сотрудники. Они писали свои труды, переводили стихи, расписывали фарфор и даже праздновали дни рождения великих поэтов.

* Эвакуация — организованный вывоз людей, предприятий и оборудования из одной местности в другую, чтобы уберечь от опасности.

А в знаменитом музейном Висячем саду разбили огород и выращивали на грядках морковь и картошку.

За годы блокады в Эрмитаж попало тридцать снарядов. В стенах музея зияли дыры, упали хрустальные люстры, разбились зеркальные окна.

Один из подъездов Эрмитажа по сей день украшают огромные — пять метров в высоту — гранитные скульптуры атлантов. По древнегреческой легенде, могучий бог Атлант держал на своих плечах небо, а в Эрмитаже эти статуи поддерживают тяжёлый балкон. Во время бомбёжки в одного из атлантов попали осколки снаряда. И следы этих «ран» не стали заделывать — они остались как память о войне.

Как только закончилась блокада, музей начали восстанавливать. А через семь месяцев после войны, когда из эвакуации вернулись экспонаты, он распахнул свои двери для публики. На торжественной церемонии открытия директор музея успел сказать только два слова: «Эрмитаж открыт!», а дальше его речь потонула в ликовании счастливых ленинградцев. Эрмитаж выжил, он стоял посреди разрушенных домов, а с его крыши гордо смотрели на непокорённый город статуи: античные боги, великие полководцы и знаменитые герои.

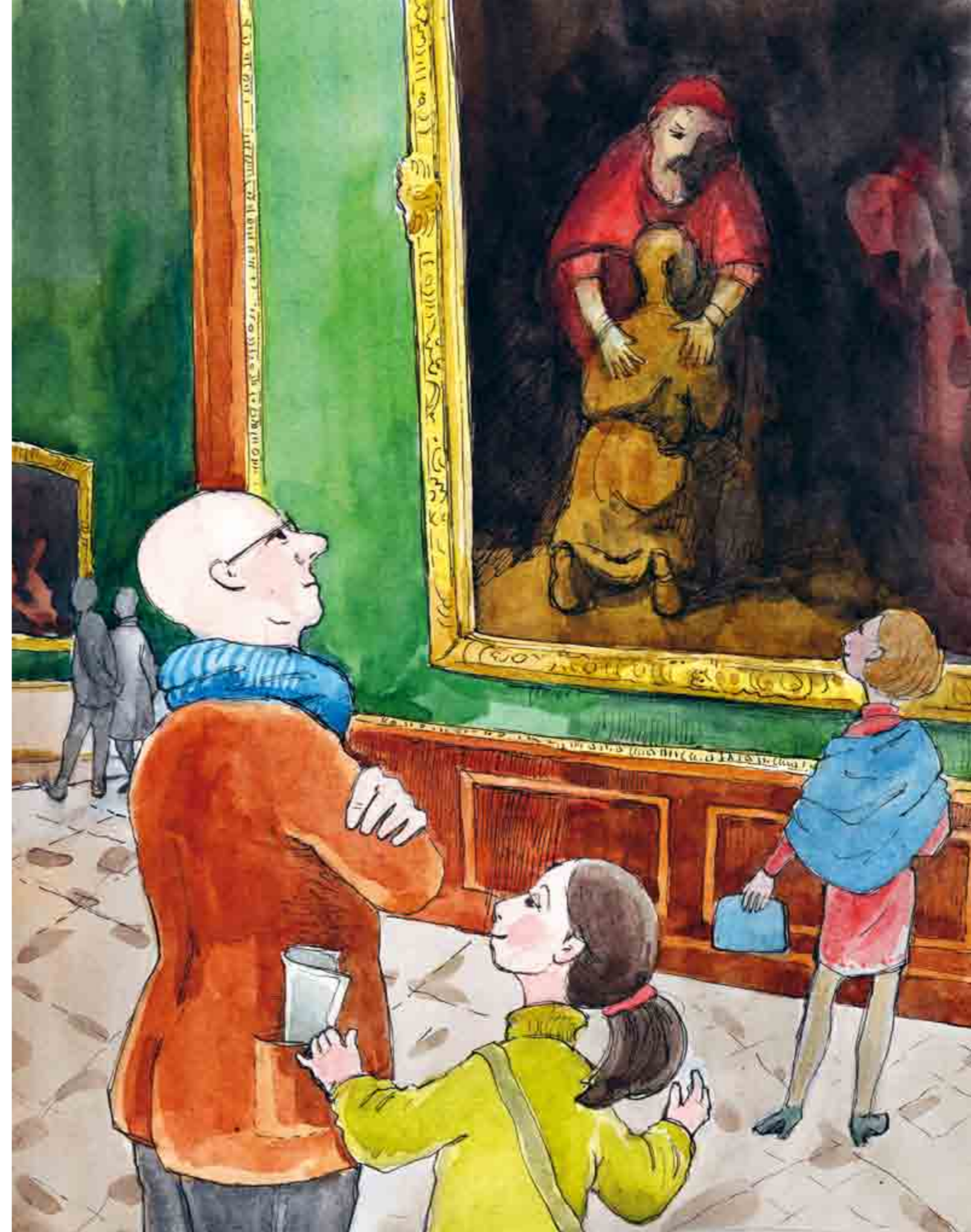


Зачем ходить в Эрмитаж?

Три миллиона предметов хранится в Эрмитаже, и у каждого интересная история. Приходя в музей, мы будто переносимся в разные страны и эпохи. Глядя на античные скульптуры, понимаем, каким богам поклонялись древние греки и римляне. А старинная одежда, сверкающие драгоценности, хрупкие сервизы и пожелтевшие от времени книги рассказывают нам о том, в каких нарядах ходили в старину люди, чем украшали себя, из какой посуды ели и что любили почитать перед сном. Даже о том, какими деньгами они расплачивались за покупки, мы узнаём, рассматривая коллекции монет. Кстати, обо всём этом и о многом другом могут рассказать и картины, которых в Эрмитаже очень много.

Особая гордость музея — полотна великого голландского художника Рембрандта. Возле его гравюр и портретов всегда целые толпы людей. Особенно всех интересует знаменитая картина «Возвращение блудного сына». Единственные в России шедевры итальянских художников Рафаэля и Леонардо да Винчи тоже находятся в Эрмитаже.

Конечно, Эрмитаж знаменит не только картинами. В нём столько чудес, что глаза разбегаются. И хочется осмотреть всё. Но это почти невозможно. Поэтому нужно увидеть хотя бы самое интересное.



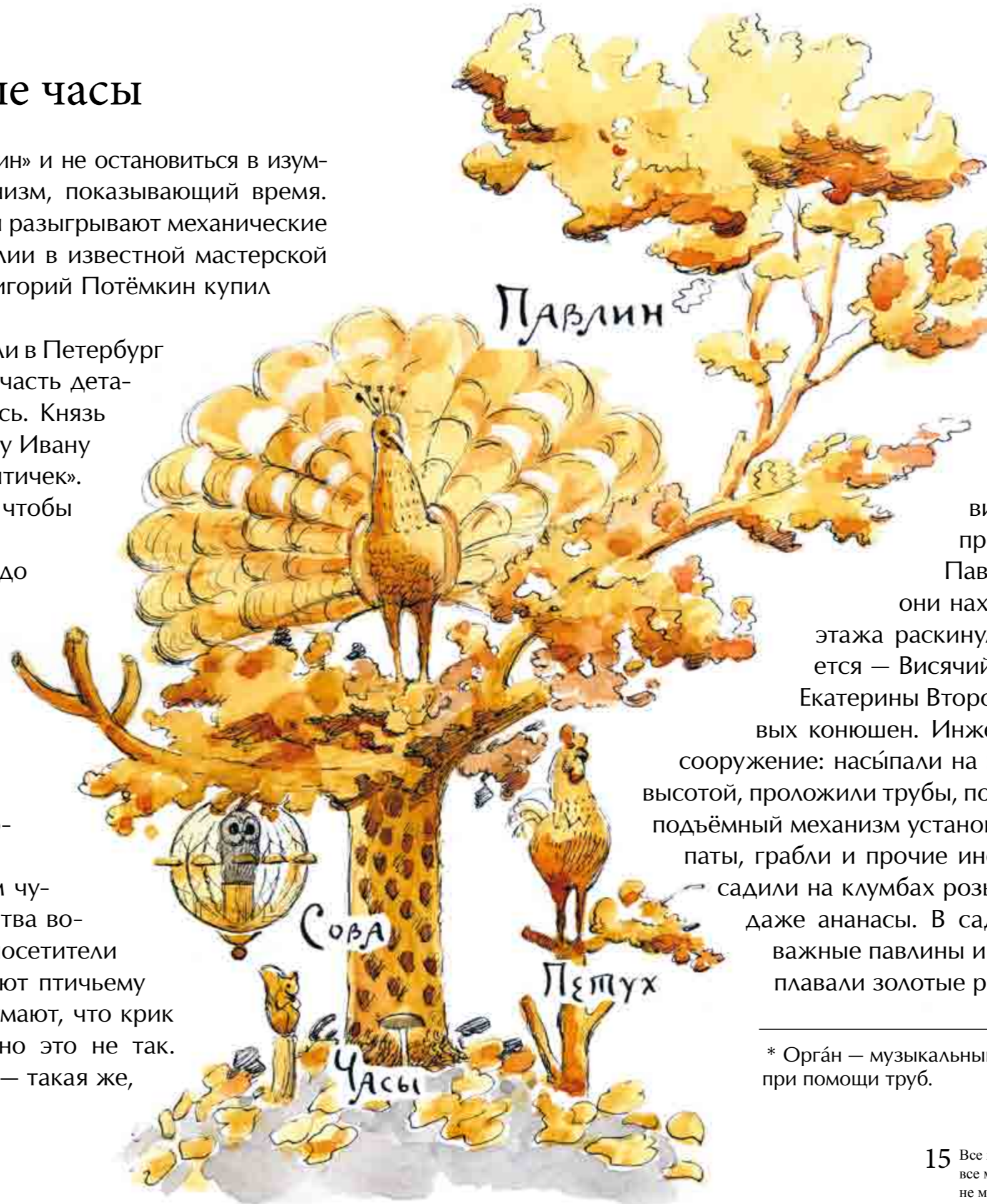
Волшебные часы

Нельзя пройти мимо часов «Павлин» и не остановиться в изумлении. Ведь это не просто механизм, показывающий время. Это настоящий спектакль, который разыгрывают механические птицы. Часы были сделаны в Англии в известной мастерской Джеймса Кокса. Русский князь Григорий Потёмкин купил их в подарок Екатерине Второй.

Но сюрприз не удался. Часы везли в Петербург в разобранном виде, и по дороге часть деталей потерялась, а часть поломалась. Князь обратился к придворному механику Ивану Кулибину, умоляя его «оживить птичек». Много лет у мастера на то, чтобы привести всё в порядок.

Эти часы прекрасно работают до сих пор. Раз в неделю их заводят, и тогда под звон колокольчиков серебряная сова, сидящая в клетке, вращает глазами, вертит головой и машет лапкой. Потом «просыпается» павлин. Он кланяется, открывает клюв, распускает хвост и делает поворот. После этого громко кричит петух.

Часы «Павлин» были настоящим чудом техники и ювелирного искусства восемнадцатого века. Но и сегодня посетители Эрмитажа восторженно аплодируют птичьему спектаклю. Некоторые, правда, думают, что крик петуха записан на магнитофон, но это не так. Внутри птички спрятана трубочка — такая же,



как в органе*. Она и издаёт звук, похожий на крик петуха. Кстати, сложнее всего на этих часах найти циферблат: мастера спрятали его в шляпке большого гриба.

Висячий сад

Налюбовавшись на удивительные часы, нужно непременно подойти к окнам Павильонного зала, в котором они находятся. На уровне второго этажа раскинулся сад! Он так и называется — Висячий. Его высадили по приказу Екатерины Второй прямо на крыше дворцовых конюшен. Инженеры придумали сложное сооружение: насыпали на крышу земли почти в метр высотой, проложили трубы, по которым текла вода. Даже подъёмный механизм установили, чтобы доставлять лопаты, грабли и прочие инструменты. Садовники высадили на клумбах розы, камелии, яблони, вишни, даже ананасы. В саду летали птицы, бродили важные павлины и журчал фонтан, в котором плавали золотые рыбки.

* Орган — музыкальный инструмент, который звучит при помощи труб.



Рыцарский зал

Когда русские цари были маленькими, они, как и многие мальчишки, играли в солдатики. А став взрослыми, принимались коллекционировать старинное оружие. В Эрмитаже для него есть отдельный зал — Рыцарский.

Посетители при входе застывают от неожиданности: прямо в зале на конях восседают рыцари. Лица воинов скрыты шлемами, а спины лошадей прикрыты бронёй. Кажется, что они вот-вот галопом понесутся по залам. Но кони, конечно, никуда не скачут, потому что они деревянные. Да и поднять их в галоп некому: внутри рыцарских доспехов — пустота. Глядя на металлическую «одежду», невольно думаешь, что рыцарь в ней почти не мог двигаться. Но это только кажется. Хотя доспехи и правда очень тяжёлые и могли весить до тридцати килограммов, делались они из подвижных пластин, поэтому не мешали воинам сражаться и даже бегать.



Императрица очень гордилась своей затеей. Дело в том, что сад со всех сторон укрыт стенами. Поэтому там никогда не бывает ветра, зато при ясной погоде много солнца. Ранней весной во всём городе растения ещё спят, а в Висячем саду они уже распускаются. Осенью с деревьев всюду облетает листва, а в саду она только-только начинает осыпаться.

И сегодня в Висячем саду растут яблони, малина, смородина, цветут кусты сирени и тюльпаны, по стенам вьётся виноград. Но в сам сад посетителей не пускают, ведь он стоит под открытым небом. В Петербурге то и дело идут дожди, а ходить по Эрмитажу в грязной обуви, конечно же, не годится.

Будущие рыцари с детства постоянно занимались физическими упражнениями и учились владеть самым разным оружием. Многие виды этого оружия: пики, мечи, кинжалы, шпаги, ружья, мушкеты — можно увидеть в Рыцарском зале. Некоторые из них так красивы и так хорошо сохранились, что сразу понятно: в битвах им бывать не приходилось. И правда: в давние времена знатные люди часто покупали себе богатое снаряжение только для того, чтобы щегольнуть им на параде.

Галерея героев

В Эрмитаже есть особенное место, где находятся только портреты героев. Все они прославились в Отечественную войну 1812 года. Портретов столько, что, если внимательно изучать каждый, можно потратить целый день. А зал, где они размещены, так и называется — Военная галерея 1812 года. Во время написания портретов многие герои той войны были ещё живы и сами позировали художникам. Портреты погибших срисованы с их более ранних изображений. Но есть в зале тринадцать пустых рамок, затянутых зелёной тканью. Имена героев сохранились в истории, а вот их изображений так и не нашли.

В день, когда галерея открылась, по ней в торжественном марше прошли генералы, офицеры и солдаты — ветераны военных событий. А на них со стен смотрели знаменитые командиры Кутузов и Барклай-де-Толли. В пожаре, который уничтожил дворец в 1837 году, ни одна из картин не пострадала. Это воины-гвардейцы, проявляя чудеса храбрости, спасли их от огня. Так же, как в своё время герои, изображённые на этих портретах, освободили Европу из-под власти французского императора Наполеона Бонапарта.





Тайны Древнего Египта

На первом этаже музея расположен зал, полный тайн. Если кому-то хочется отправиться в гости к фараонам, посмотреть на мумии и гробницы — добро пожаловать в зал Древнего Египта! Посетители здесь ходят чуть ли не на цыпочках, хотя никто об этом не просит. Такая уж атмосфера в этом зале. Например, там спит вечным сном древнеегипетский жрец. Его звали Па-ди-ист, и жил он три тысячи лет назад. Древние египтяне верили в загробную жизнь, поэтому сохранили тело жреца, сделав из него мумию. Она такая хрупкая, что её может погубить даже вспышка фотоаппарата или лёгкий поток воздуха. Поэтому мумия закрыта специальным стеклом.

В древние времена, когда умирал богатый египтянин, в его могилу укладывали маленькие раскрашенные статуэтки. Они изображали слуг, которые должны были исполнять приказы хозяина в загробной жизни. В музее эти статуэтки можно увидеть своими глазами. А ещё в витринах находятся предметы, которыми древние египтяне украшали себя и свои дома. Например, фигурки животных, вырезанные из камня. Или ожерелья и браслеты, сделанные из стекла — просто удивительно, как они не разбились за много тысяч лет. А вот зеркало, которое хранится в этом зале, разбиться не могло. Ведь оно бронзовое, то есть сделано из металла. Правда, сегодня в зеркале ничего не увидишь, так как от времени оно совершенно потускнело.

История Древнего Египта всегда интересовала русских учёных. Чтобы собрать коллекцию, которой восхищаются посетители Эрмитажа, исследователи ездили на раскопки. Многие из того, что они находили в земле, оказывалось разбитым и испорченным, но если попадалось что-то целое — это был настоящий праздник. Вещь тут же покупали у правительства Египта и отправляли в музей. Так в Эрмитаж попала статуя богини с головой льва Мут-Сохмёт из храма древнего города Фивы.



На шаг впереди

Эрмитаж хранит не только историю искусства, но и историю техники. О ней рассказывают орудия труда древнего человека, станки времен Петра Первого, старинные кареты. Да и сам Зимний дворец, как царская резиденция, всегда был местом, где технические новинки появлялись в первую очередь. Среди таких нововведений — подъёмное кресло, которое для Екатерины Второй изобрёл механик Кулибин. Сидя в нём, императрица попадала с этажа на этаж. А в первой половине девятнадцатого века во дворце установили настоящие лифты.

Зимний дворец стал первым местом в Санкт-Петербурге, где появились водопровод и канализация. Специальная паровая машина поднимала воду в накопители, которые установили на чердаке. А уже оттуда она по трубам шла вниз.

В Эрмитаже впервые было применено и новое отопление. Оно называлось «огневоздуш-



ное». Печи для него состояли из двух частей: топки и воздушной камеры. Воздух с улицы попадал в камеру, нагревался от раскалённых стен топки и по специальным каналам, проложенным в стенах, поднимался в помещения дворца для их обогрева. Одна такая печь заменяла тридцать каминов. Проблема отопления дворца была решена. Ведь до этого в огромных залах иногда стояла такая стужа, что приходилось отменять балы.

Все самые современные технические новинки немедленно использовались в Зимнем дворце. Телеграф, телефон, электрическое освещение, тёплый гараж для машин с мойкой и бензоколонкой... Конечно, многое из этого оборудования не сохранилось. Но старинные рисунки и чертежи расскажут нам эту часть истории Эрмитажа.

Кошкин дом

В Эрмитаже работают не только люди, но и... коты. Да-да, самые обыкновенные коты несут службу в Зимнем дворце вот уже два с половиной века. Первый зверь появился ещё при Петре Первом. Царь при-

вёз его из Голландии. С тех пор во дворце всегда жили уса-
тые красавцы. Екатерина Вторая, которую очень раздражали
мыши, даже придумала котам должность — «охранники картин-
ных галерей». Котов в Эрмитаже до сих пор любят и заботятся
о них. Называют ласково — «Эрмики». И каждую весну в музее
проводится специальный праздник — день эрмитажного кота.
Посетителей пускают в подвалы, где обитают эрмики. Устраи-
вают выставки рисунков, игры, конкурсы. Обычно в музее жи-
вут семьдесят котов. Но когда зверьков становится больше, их
отдают в добрые руки. И тот, кто возьмёт домой эрмика, полу-
чает право всю жизнь ходить в Эрмитаж бесплатно.

С днём рождения!

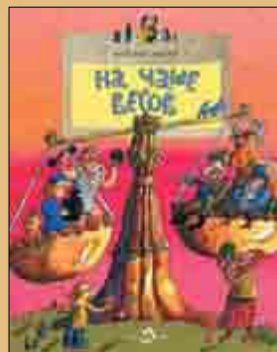
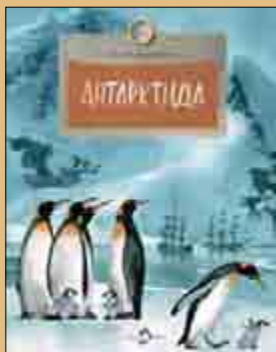
В 2014 году Эрмитажу исполнилось
двести пятьдесят лет. Сегодня в этот му-
зей может прийти любой человек. В залах
всегда море людей, всюду слышны голоса,
экскурсоводы водят туристов из всех стран
мира, здесь же идут занятия для школьни-
ков. По старинным полам музея каждый день
проходит десять тысяч человек. Вот бы удиви-
лась Екатерина Вторая, если бы увидела, во что
превратился её эрмитаж — «уединённый уголок»,
в котором теперь никогда не бывает пусто!







ЭРМИТАЖ. С ЭТАЖА НА ЭТАЖ

Эрмитаж — один из самых больших музеев в мире. В 2014 году ему исполнилось 250 лет. О том, как дворец стал музеем, какие богатства здесь хранятся, о чудесах Эрмитажа, таких, как волшебные часы «Павлин», Висячий сад, Рыцарский зал, а также о том, зачем в музее живут самые настоящие коты, рассказано в этой книге.

• ЧИТАЙТЕ В ДЕТСКОЙ СЕРИИ •



Давайте дружить:    

Литературно-художественное издание
Книжная серия «Настя и Никита»

Выпуск 131

Дина **Арсеньева**

ЭРМИТАЖ. С ЭТАЖА НА ЭТАЖ

Художник **Елена Поповская**

Для детей старше шести лет

© 000 «Издательский дом «Фома», 2014

ФОМА

Шеф-редактор детской серии
Редактор
Художественный редактор
Дизайн обложки
Дизайн книги
Корректор

Алина **Дальская**
Александр **Ткаченко**
Светлана **Лукоянова**
Ольга **Громова**
Елена **Поповская**
Наталья **Фёдорова**

ISSN 2074-2614
УДК 821.161.1-93
ББК 84(2)Рос=Рус6-44
А85

ISBN: 978-5-91786-177-7



9 785917 861777

Подписано в печать 13.10.2014.
Формат 70x108^{1/4}. Гарнитура OriumNew.
Печать офсетная. Печ. л. 1,5.
Тираж 15000 экз. Заказ № 131.
Типография ScanRus OY, Финляндия

наш сайт: litdeti.ru
отдел оптовых продаж: zakaz@foma.ru
тел.: 8-495-540-58-02